



Hameau de La Beige, au sud de Fromental, composé d'une fermes et de quelques habitations.

source : Epure paysage

Les départementales les plus rectilignes permettent l'appréciation de l'ondulation du relief. Elles sont cependant minoritaires sur le territoire



source : Epure paysage



source : Epure paysage



source : Epure paysage

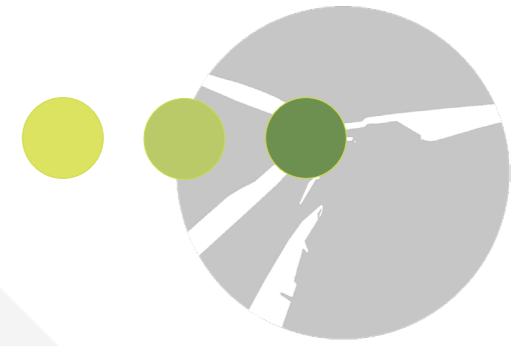
Typologies d'habitat rencontrées sur le secteur d'étude



Les hameaux sont souvent partiellement protégés par un cordon boisé comme ici, au hameau du Croiset.

source : Epure paysage

9 - Perception sociale



La perception sociale d'un territoire est intimement liée à la perception visuelle de celui-ci, à ses représentations.

L'appropriation d'un territoire par sa population est identifiable, selon la Convention Européenne du Paysage, via quatre types de perceptions :

- les sites et **paysages renommés** : sites classés ou inscrits, monuments historiques, patrimoine mondial de l'Unesco ...
- les **paysages représentés** : via les Arts, qu'il s'agisse de littérature, de peinture, de photographie ...
- les **paysages signalés** : ce sont les paysages liés aux différentes formes de tourisme et leur interprétation, leur évolution
- les **paysages perçus** : c'est la représentation du territoire par sa population, un ressenti du paysage.

1° - Les paysages renommés, déjà détaillés via le chapitre de lecture patrimoniale, sont facilement identifiables.

Les monuments historiques sont nombreux sur le territoire d'étude, disséminés entre vallées et plateaux sans organisation particulière.

Les **églises** et plus particulièrement leurs clochers, sont des points de repères dans le paysage et peuvent servir à déterminer l'appartenance d'une partie de territoire, le clocher étant généralement l'emblème, **le symbole d'une commune imposant sa présence visuelle** à de grandes distances.

Les quelques châteaux pouvant également jouer ce rôle, non plus pour une commune mais pour un domaine, sont peu perceptibles ou du moins moins enclins à rayonner sur leurs territoires.

Les nombreux **sites inscrits** sur le territoire d'étude sont **principalement d'ordre paysagers** et non architecturaux : cascades, vallées (Gartempe, Semme, Couze) et lacs.

Leur identité liée à l'eau fait de ses sites de grande qualité paysagère, des niches lovées au sein d'un territoire plus vaste. L'encaissement des vallées et la végétation luxuriante accompagnant les méandres et cascades permettent de créer des **cocons protégeant les sites d'effets visuels extérieurs** potentiellement indésirables.

Enfin, le territoire est parcouru par un itinéraire historique et culturel, **les chemins de Saint-Jacques-de-Compostelle**. Imaginé comme un sentier mais représentant plus une succession de voies diverses et variées, ce chemin, reconnu comme patrimoine mondial de l'humanité par l'**Unesco**, a une valeur patrimoniale et historique de premier ordre.

Aujourd'hui encore utilisé, autant par les pèlerins que les randonneurs, cet itinéraire permet de découvrir la France au départ de Vézelay (du moins pour l'itinéraire qui nous concerne). Il offre une **vitrine exceptionnelle**, reconnues par tous, dont l'une des étapes référencée est La Souterraine.

Son tracé est cependant éloigné du site d'implantation proposé. Même si quelques points de vues permettront la perception de certaines machines, celles-ci n'auront qu'une faible influence dans le paysage visuel du marcheur.

2° - Les paysages représentés, sont la re transcription d'artistes des paysages traversés dans le Limousin. Certains se sont penchés sur le secteur d'étude comme :

- Charles Bichet, artiste peintre de la fin du 19ème siècle qui nous propose plusieurs représentations de Châteauponsac
- Dom et Jean Paul Ruiz, deux plasticiens contemporains, interprétant les paysages et les retranscrivant via des peintures réalisées à l'aide de végétaux cueillis sur un territoire.
- Jacques Chardonne, auteur du 20ème siècle qui décrit dans «les destinées sentimentales» en 1934 les abords de Magnac-Laval
- Jean Giraudoux, auteur du 20ème, né à Bellac, dont «Suzanne et le Pacifique», illustré par Jean Gabriel Daragnès
- Fred Yates, peintre naïf anglais du 20ème représentant l'église ou le parc Aimé Vallat de Bellac.
- Maurice Utrillo, peintre (École de Paris) du 20ème, ayant proposé plusieurs dessins et toiles en passant par Bessines-sur-Gartempe (église et moulin de Lavaugrasse).
- Arthur Young, auteur du 18ème, nous décrit les paysages de Bessines-sur-Gartempe dans «Voyage en France».
- Jean Blanzat, romancier du 20ème, publiant plusieurs écrits sur la Gartempe.

De nombreux autres écrivains s'épancheront sur la région comme José Millas-Martin, Daniel Soulier, Franck Linol, Robert Margerit, Georges Emmanuel Clancier, Antoine Blondin, Jean de la Fontaine, Joël Nivard, ...

Quelques noms célèbres sont venus dépeindre la basse marche. La Fontaine ne fut pas tendre avec Bellac dans «le voyage de la Fontaine en Limousin» en 1663 mais des auteurs comme Arthur Young ou Jean Blanzat ont su trouver les mots pour relater un paysage agricole et forestier bucolique



source : geoculture-en-Limousin.fr

Charles Bichet - piliers de Lascaux à Châteauponsac



source : geoculture-en-Limousin.fr

Charles Bichet - pont à Châteauponsac - 1904



source : geoculture-en-Limousin.fr

Jean Gabriel Daragnès - Bellac, place Carnot - 1928



source : geoculture-en-Limousin.fr

Dom et Jean Paul Ruiz - Géotopoét(h)ique de la Haute-Vienne



source : geoculture-en-Limousin.fr

Fred Yates- église de Bellac - 2007



source : geoculture-en-Limousin.fr

Maurice Utrillo - moulin de Lavaugrasse - 1923

Les peintres et plasticiens ont bien souvent **focalisé leur intérêt sur les villages plutôt que sur le paysage environnant**. Les centres touristiques et les villes les plus importantes du territoire d'étude restent les points névralgiques de ces paysages représentés. Seule la **vallée de la Gartempe** a su éveiller l'intérêt des artistes, qu'ils soient peintres ou écrivains.

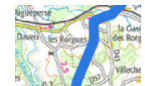
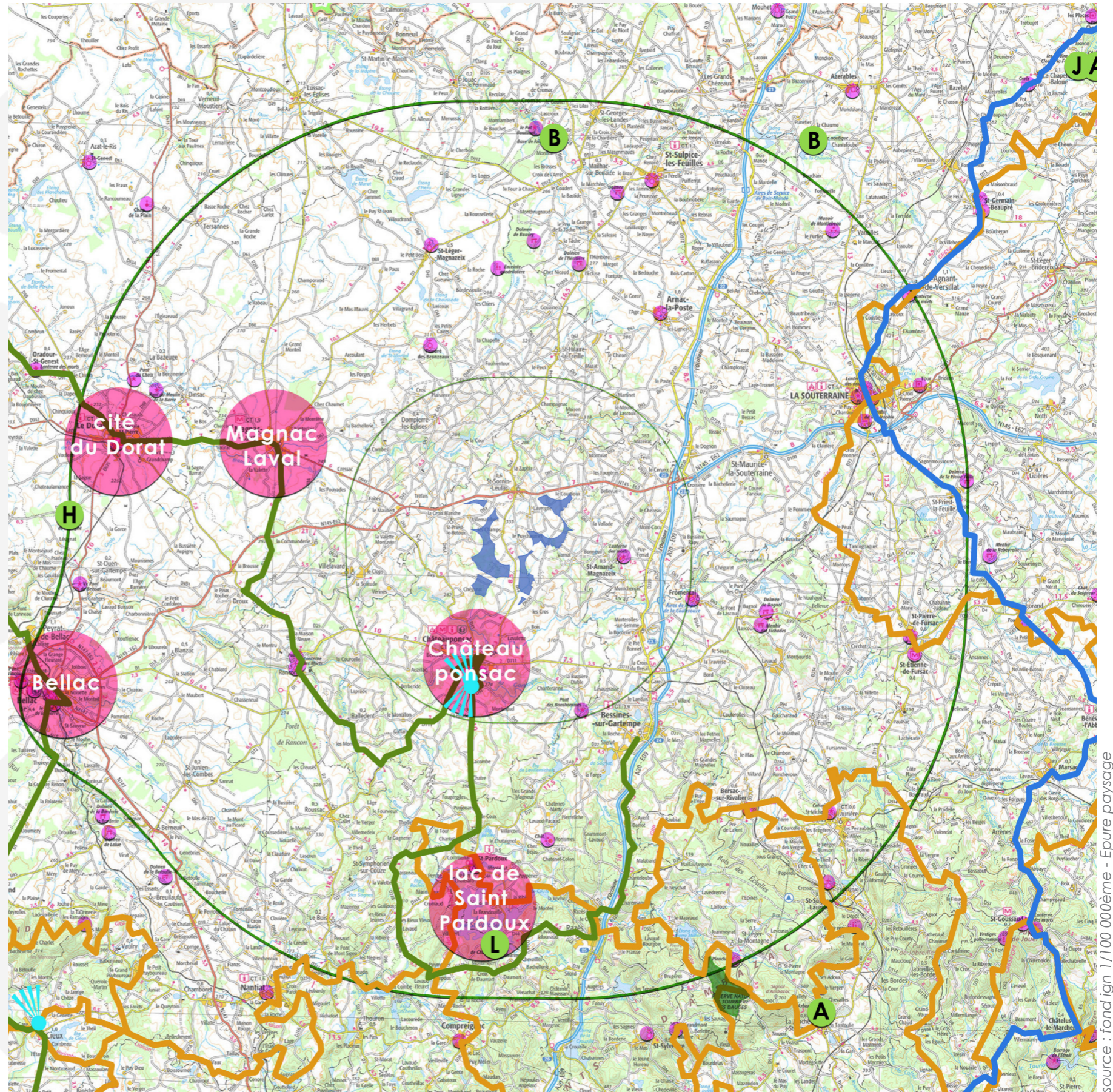
3° - Les paysages signalés sont pléthore sur le territoire d'étude. Le «tourisme vert» prédomine même si quelques villes et villages ont une histoire et un patrimoine attractif.

Les chemins de randonnée (GR et chemins de Saint-Jacques-de-Compostelle) se situent en périphérie du territoire d'étude sur ses franges sud et est. Les PDIPR sont eux très présents.

Il existe également des circuits touristiques comme la route du haut Limousin prenant son départ à Bessines-sur-Gartempe, le circuit de la Gartempe ou le circuit puy et grands monts.

Les principaux pôles touristiques sont :

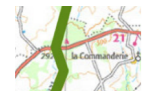
- le lac de Saint-Pardoux (activité de plein air : marche, nautisme, pêche, acrobbranche ...)
- Châteauponsac surnommée la Perle de la Gartempe, son musée des arts et traditions populaires et la vallée de la Gartempe.
- Magnac-Laval, ancienne baronnie, possède de nombreux vestiges de fortifications et fait partie du circuit du patrimoine de Haute-Vienne.
- la cité du Dorat, capitale culturelle de la basse marche, ancienne cité fortifiée.
- Bellac, label «ville étape», grande variété d'activités culturelles.



chemin de Saint-Jacques-de-Compostelle



chemins de Grande Randonnée



route du haut Limousin



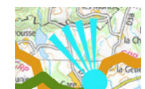
pôles touristiques principaux



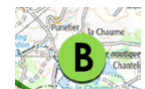
patrimoine recensé



réserve naturelle de la tourbière des dauges



points de vues remarquables



activités vertes :

- A : arboretum
- B : base nautique / base de loisirs
- H : hippodrome
- J : jardin
- L : lac

source : fond ign 1/100 000ème - Epure paysage



source : Epure paysage



source : Epure paysage



source : Epure paysage

nombreux PDIPR, notamment sur Châteauponsac où les circuits permettent de faire le tour de la ville et d'en découvrir les moindres recoins.

les chemins de Saint-Jacques-de-Compostelle recoupent certains GR, ici à Saint-Pierre-de-Fursac.

les circuits touristiques secondaires quadrillent le territoire et relient les différentes activités et sites touristiques.

PARCOURS D'ATHLE NATURE et MARCHE NORDIQUE DE SAINT PARDOUX

- **L'échauffement**
Avant de débiter toute activité sportive, il est très important de bien s'échauffer. Puisque se sont presque toutes les parties du corps qui travaillent.
Répétez 10 fois chaque mouvement.
- **Oxygénation**
Bras en l'air, vous écarter les bras, vous ouvrez largement la cage thoracique. Ensuite, vous refermez les bras en gardant le dos rond.
- **Genoux**
Avancez la jambe droite tout en reculant la gauche. Inspirez, puis fléchissez le genou. Pour cela, vous descendez le genou arrière. Continuez à vous appuyer sur les bâtons. Faites la même chose en inversant la jambe avant.
Répétez 5 fois chaque mouvement.
- **Les jambes**
Resserrez quelque peu vos jambes. Avancez votre jambe droite en avant et fléchissez le genou en avançant votre corps tout en restant le dos droit. Votre jambe arrière doit être tendue et le talon doit se décoller. Remontez lentement en tendant votre jambe avant et fléchissez maintenant la jambe arrière. La pointe de votre jambe avant doit se décoller.
Répétez cet exercice 4 à 5 fois puis changez de jambe et recommencez avec la jambe gauche en avant.

source : Epure paysage



source : Epure paysage

Le lac de Saint-Pardoux est le site nature le plus fréquenté du territoire d'étude. Il offre de nombreuses activités familiales dans un écrin verdoyant.

L'attractivité du site se fait également par le biais des **festivités locales** et régionales.

Les plus réputées sont :

- le festival nationale de Bellac en partenariat avec le théâtre du cloître. Organisation de conférences artistiques et citoyennes.
- Bandafolie's, festival éclectique de Bessines-sur-Gartempe offrant des activités musicales, de la danse, des défilés.
- la fête du cidre et de la châtaigne de Razès.
- le tour cycliste du Limousin.

4° - Les paysages perçus. Il s'agit de la perception du territoire par ses habitants.

Le paysage environnant, rural et bucolique, offre une **qualité du cadre de vie** indéniable pour les habitants.

Le territoire est segmenté par sa structure paysagère mais également par l'habitat. Les **hameaux et l'habitat isolé morcellent le territoire** et offrent une **multitude de perceptions potentielles**.

Cet **habitat est ancien** en dehors des villages principaux, comme le démontre la carte ci-contre. Il n'est pas rare d'ailleurs que certaines bâtisses ne soient plus habitées voir laissées à l'abandon.

On note un **exode** des jeunes générations vers les centres urbains mais ces effectifs sont partiellement remplacés par l'arrivée de **populations attirées par le cadre de vie**.

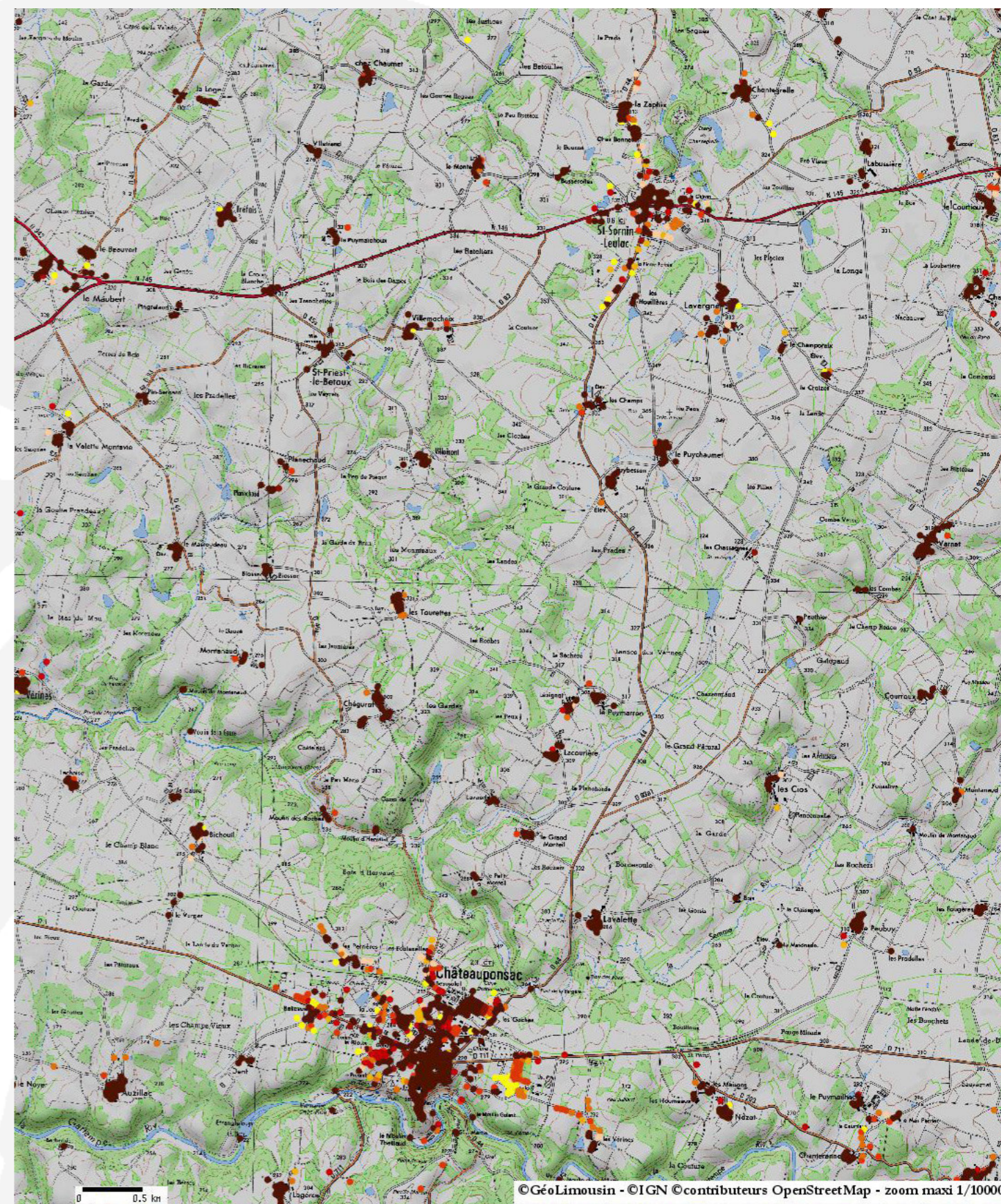
Le taux de **résidences secondaires** est en augmentation. Châteauponsac fait d'ailleurs partie des villes et villages du secteur possédant la plus grande proportion de résidences secondaires (16.18%).

Cela influe fortement sur la perception des paysages du territoire car si les locaux ont tendance à quitter la région, les extérieurs l'investissent pour sa tranquillité et son cadre de vie. Ils ont une vision totalement différente de la qualité de leurs paysages et peuvent défendre farouchement leur préservation.

Le territoire ne peut être considéré comme une grande région touristique mais ces flux migratoires contradictoires influent sur les perceptions sociales globales des habitants.

Tache urbaine résidentielle - Limousin

- avant 1963
- de 1963 à 1968
- de 1969 à 1975
- de 1976 à 1982
- de 1983 à 1990
- de 1991 à 1999
- de 2000 à 2006
- de 2007 à 2013



Conclusion :

Le paysage étudié est constitué d'un ensemble de plaines agricoles morcelées par le bocage pâturé, entrecoupées de vallées étroites et boisées. L'habitat bien qu'ancien dans la majorité des cas est constitué de matériaux nobles identitaires.

Ces qualités intrinsèques font de ce paysage une entité reconnue d'un point de vue social. Les artistes en tous genre se sont penchés sur le secteur.

Les impressionnistes, bien que basés sur Crozant, à une cinquantaine de kilomètres, ont rayonné jusqu'à Châteauponsac tout comme les représentants d'autres styles picturaux. La vallée de la Gartempe a servi de point d'ancrage à cette vision artistique territoriale.

Le territoire d'étude ne peut être considéré comme une grande région touristique mais attire des catégories de populations recherchant un cadre de vie de qualité.

Les locaux, quant à eux, ont une reconnaissance plus mesurée de leur environnement. Bien que qualitatif, les caractéristiques sociales et économiques du territoire tendent à limiter son attractivité.



source : Epure paysage



source : Epure paysage

10 - Description du secteur d'étude proche (5km)

PAYSAGE ET OCCUPATION DU SOL

Le site de projet se trouve sur un plateau agricole à ondulation souple. Il est difficile de déterminer des lignes de crêtes en raison des faibles différences altimétriques. Le relief est toutefois plus perturbé sur le sud et se transforme, après le passage de la Semme et de la Gartempe, en un paysage de montagnes.

Les massifs boisés sont fortement présents mais de petites tailles, très découpés, morcelés et parfois reliés entre eux par des cordons de haies basses et hautes. Les vallées comme la Semme et la Gartempe sont accompagnées de leurs ripisylves ce qui n'est pas forcément le cas pour les vallées plus petites.

CÔNES DE VUES ET PERSPECTIVES

L'ensemble des axes routiers majeurs du périmètre proche offrent des dégagements visuels sur les plateaux environnants. Les vues sur le projet seront fréquentes mais celui-ci ne sera pas forcément visible dans son intégralité.

Dans le périmètre de 5 kilomètres, on recense un point de vue remarquable au sud de Châteauponsac. Considéré comme site touristique, le panorama de Saint Martial offre une belle perspective sur la vallée de la Gartempe, sur l'à-pic de Châteauponsac et sur ses monuments historiques. Le site d'implantation étudié est positionné en arrière plan de cette perspective. Les éoliennes seront visibles.

ÉLÉMENTS DE REPÈRE VISUEL

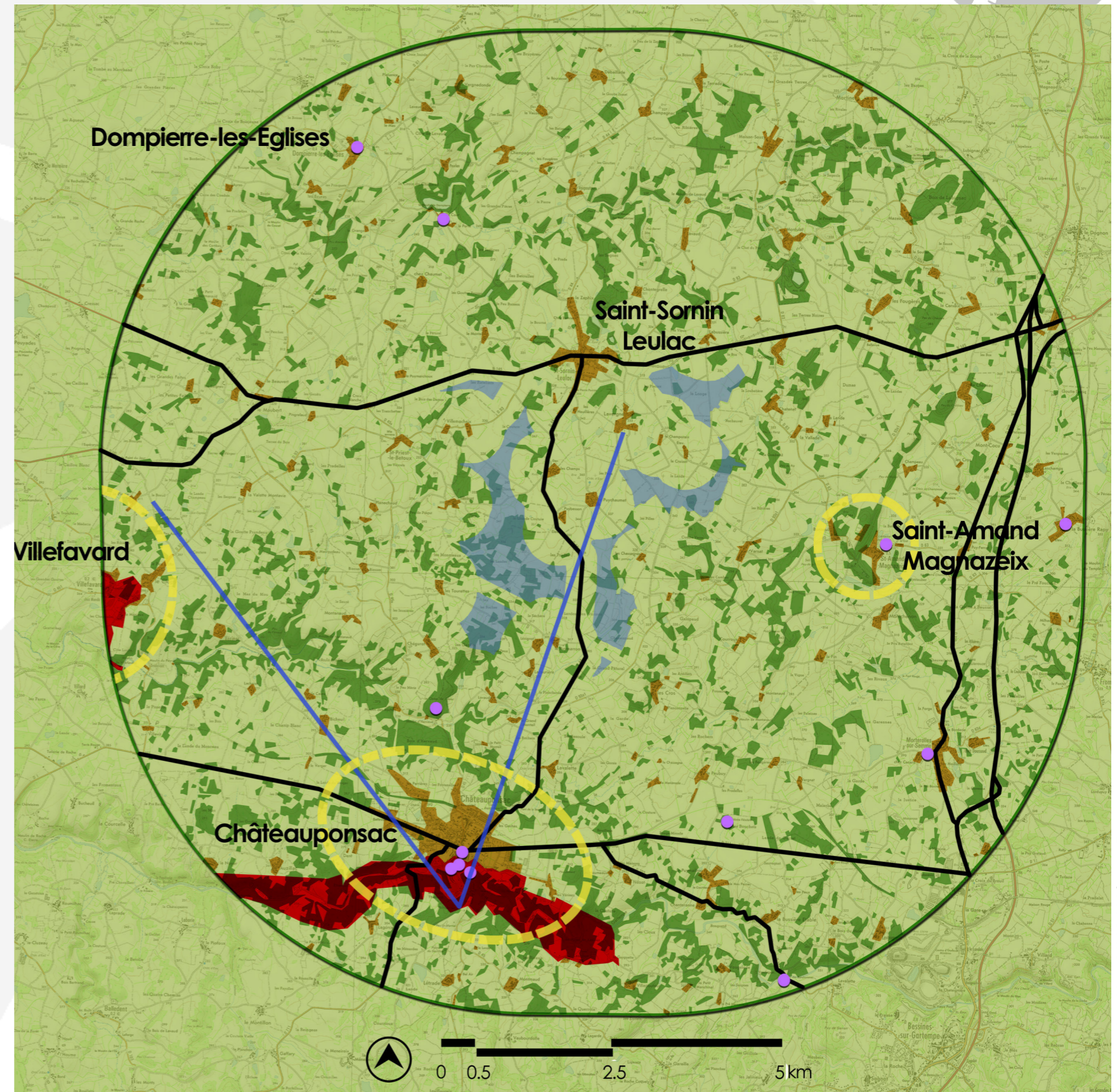
Le territoire ne possède que peu de repères visuels verticaux singuliers. Les clochers en forment l'essentiel. Les boisements sont fortement présents et d'une hauteur relativement limitée. Ils ne peuvent servir de repères visuels mais permettront de créer une échelle visuelle.

HABITAT

Les bourgs présentent une dispersion importante et irrégulière sur le plateau et les vallées en une myriade de petits hameaux. Les impacts visuels sur l'habitat sont, de fait, conséquents. Les boisements, bosquets et haies hautes estomperont le phénomène sans pour autant l'annuler.

INFRASTRUCTURES

Le réseau routier présente à la fois des axes majeurs inter-régionaux et voies de desserte locale qui offrent des perceptions visuelles nombreuses mais ponctuelles sur les plateaux et sur le projet.





source : Epure paysage

L'ondulation faible du paysage est peu perceptible sur une grande partie du territoire. Les boisements accompagnent les points hauts comme les vallons.



source : Epure paysage

Les vallées, ici celle de la Brame, forment des perturbations topographiques plus importantes avec un accompagnement végétal par ponctuation.



source : Epure paysage

On note la présence de quelques grandes parcelles agricoles destinées aux cultures sur le site d'implantation étudié. Elles représentent le plus grand potentiel du secteur.



source : Epure paysage

Les voiries possèdent bien souvent un accompagnement végétal sur un ou deux côtés soit par la présence de haies basses ...



source : Epure paysage

... soit par une végétation basse de sous bois avec alignements d'arbres.



source : Epure paysage

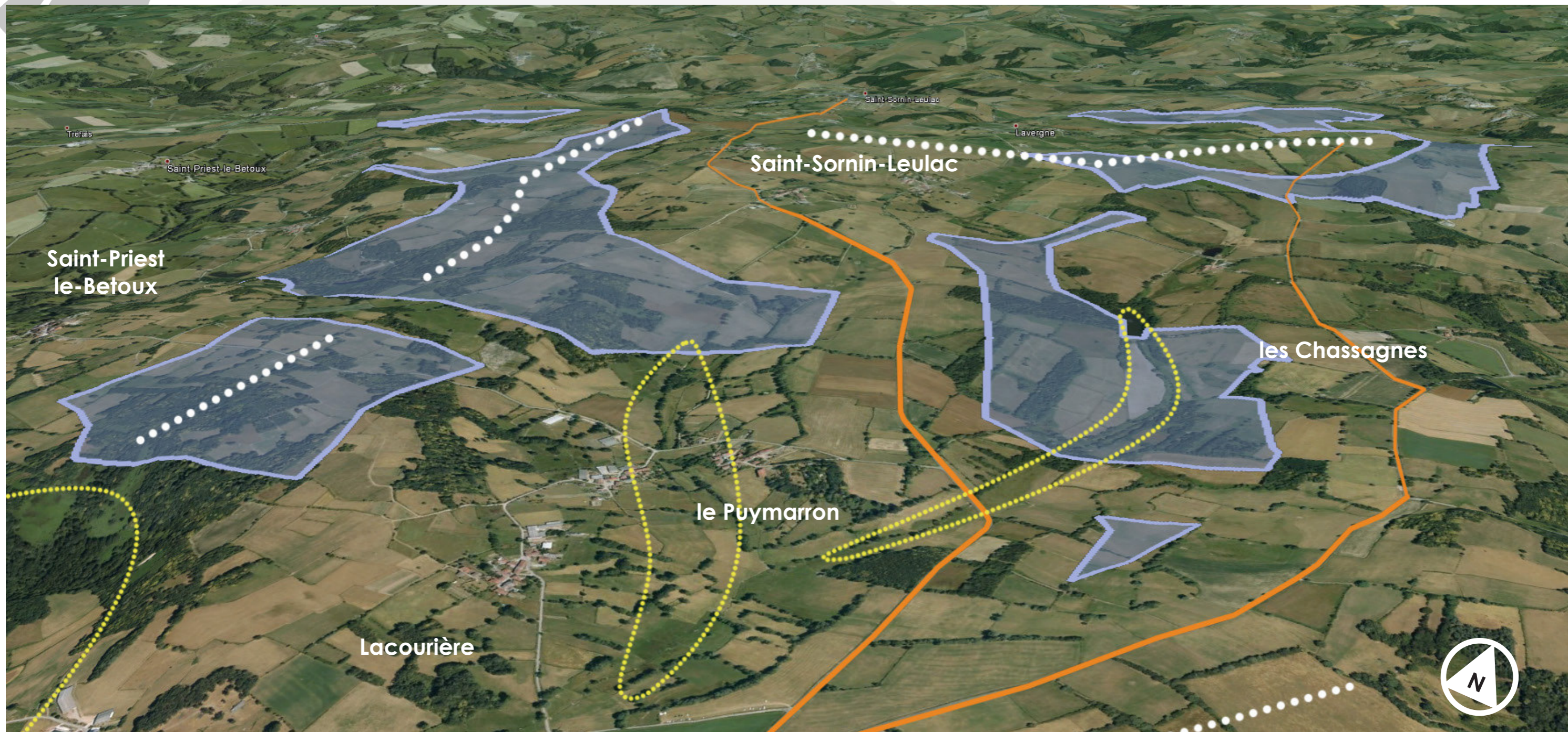
La partie sud du site d'implantation potentiel possède une végétation arborescente plus dense. Les boisements et bosquets encerclent les hameaux et viennent ponctuer les parcelles agricoles, souvent dévolues à l'élevage.



source : Epure paysage

Les points de repères verticaux ne sont pas légions à grande proximité du site d'implantation. Ce fait est facilement observable depuis le panorama de Saint Martial. Seule l'église de Châteauponsac et 2 châteaux d'eau sont visibles sur la perspective, en plus du mât de mesure. Celui-ci est discernable à l'oeil nu, ce qui est moins le cas sur la photo ci-dessus.

11 - Description du site d'étude



source : fond google earth - Epure paysage

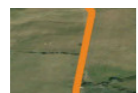
Vue 3D depuis le sud du site (Google Earth avec exagération du relief multiplié par 3) : une lecture claire du paysage de plateau avec de légers effets de bombements du relief. Perception des structures bosquets ceinturant les villages proches du site de projet.



site d'implantation étudié



points hauts



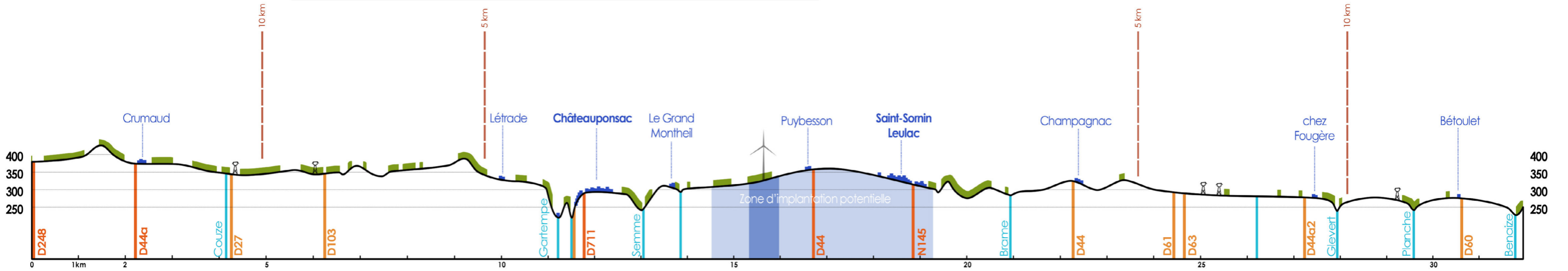
axes routiers principaux



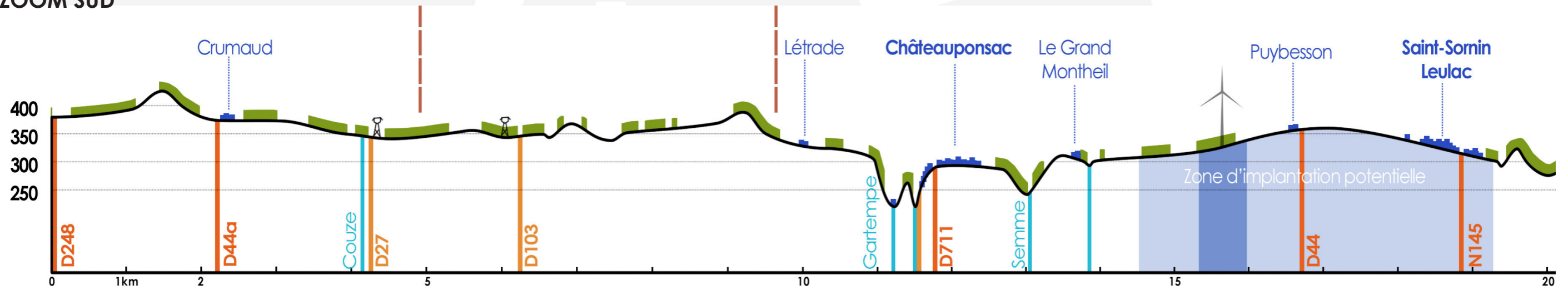
dépressions : vallons et vallées

COUPE A

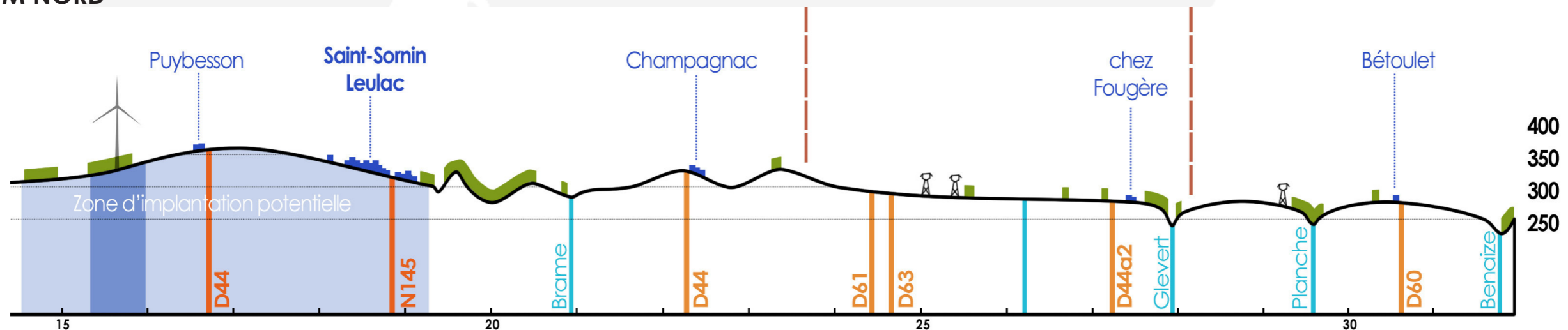
En ce qui concerne le profil A : Cette coupe permet de comprendre les impacts potentiels sur les villages de Châteauponsac, de Saint-Sornin-Leulac ainsi que sur les vallées de la Semme et de la Gartempe. Le relief et les boisements vont protéger partiellement l'habitat. Les éoliennes seront tout de même visibles d'où l'intérêt de s'écarter des vallées pour éviter les phénomènes de domination visuelle de ces micro paysages.



ZOOM SUD

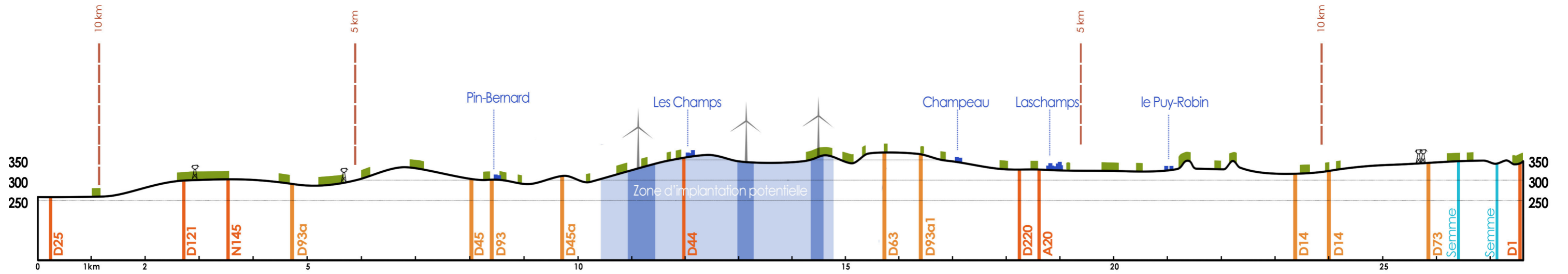


ZOOM NORD

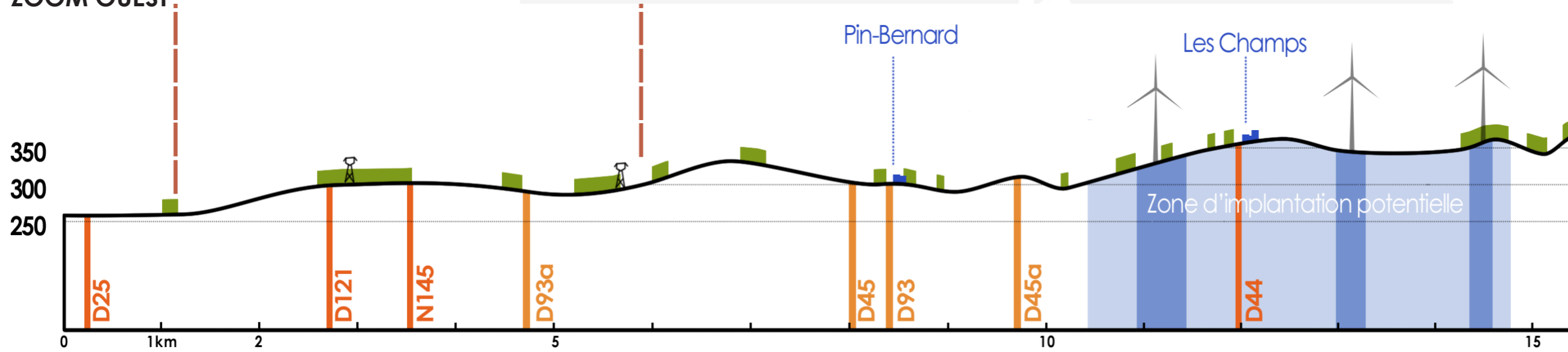


COUPE B

En ce qui concerne le profil B : La coupe ouest / est rend évident la nécessité de sélectionner les zones potentielles à implanter pour éviter les phénomènes d'enfermement visuels des hameaux comme celui des Champs. La topographie générale permet de proposer un projet ouest / est avec une implantation cohérente. Il est souhaitable de s'écarter des vallées et vallons.



ZOOM OUEST



ZOOM EST

